

## Krav i vernesone i sone Frøya nord

Vernesonen omfatter hele sone Frøya nord og alle lokaliteter i sonen.

Oppdatert 14.06 i forbindelse med at alle lokaliteter med laks i sonen er slaktet ut og lokaliteter klargjort for brakklegging den 14.10.2024.

### Avklaringer:

Sone Frøya nord brakklegges i november. Det er opprettet forskrift for området, <https://lovdata.no/dokument/LF/forskrift/2024-06-19-1081>

Oppdaterte krav gjelder fra 14.10.2024.

Kontaktperson ILA-krav: Barbo Klakegg, [barbo@akerbla.no](mailto:barbo@akerbla.no), 957 31 906

Det er, eller har vært mistanke om eller påvisning av ILA på lokalitetene Langskjæra, Langskjæra II, Kattholmen, Kattholmen II, Fjølvsæret og Munkskjæra. Fjølvsæret Ø og Olausskjæret.pr. 26.06.2024.

## Generelle krav i vernesone, gjelder alle lokaliteter i sone Frøya nord.

*Gjelder alle lokaliteter i sone Frøya nord.*

Alle lokaliteter skal drives smittemessig adskilt fra andre lokaliteter.

Transport av fisk gjennom vernesone kan gjennomføres fysisk lukket direkte til slakteri.

Grovvask foregår for alle båter før en forlater lokalitet. Inkluderer spyling/vask med såpe for å fjerne alt av fiskerester og det meste av biologisk materiale

Fullføring av rengjøring (vask/desinfeksjon) etter grovvask kan skje ved kai i vernesonen.

Ved krav om slipsetting kan dette skje utenfor vernesonen

Ballastvann og behandlingsvann skal ikke tas med ut av vernesonen

## Krav for brønnbåt og servisebåt etter besøk av lokalitet i vernesone med ILA-mistanke eller påvisning

Brønnbåt, avlusingslekter, og ensilasjebåt som tar opp uensilert dødfisk på **lokalitet med ILA-mistanke** eller påvisning skal ha attest på renhold etter oppdraget før neste oppdrag i vernesone på lokalitet uten ILA-mistanke.

Servicebåter som går fra lokalitet med ILA-mistanke eller påvisning i vernesonen, etter oppdrag som innebærer kontakt med biologisk materiale, skal ha attest på renhold og desinfeksjon av fartøy før neste oppdrag i vernesone på lokalitet uten ILA-mistanke.

Brønnbåt som går ut av vernesonen, fra lokalitet med mistanke eller påvisning av ILA i vernesonen, skal praktisere desinfeksjon med ozon i to timer der minst 60 minutter har et TRO-nivå på over 2 mg/l.

Brønnbåt og servicebåter som går fra lokalitet med ILA i vernesonen, etter oppdrag som innebærer kontakt med biologisk materiale, og går ut av vernesonen skal ha attest på renhold og desinfeksjon av fartøy. Fartøyet skal videre på slip, utføre desinfeksjon i bad eller praktisere to døgns karantene.

## Krav for slaktebåt etter besøk av lokalitet i vernesone med ILA-mistanke eller påvisning

Slaktebåt skal ha attest på renhold etter oppdrag på lokalitet med ILA-mistanke eller påvisning. Det skal fokuseres på utstyr som benyttes til opptak av fisk, dekk og skuteside.

## Krav til slaktebåt som går ut av vernesone til oppdrag i andre soner.

Slaktebåt som går ut av vernesonen skal ha attest på renhold og desinfeksjon av fartøy. Fartøyet skal videre på slip, utføre desinfeksjon i bad eller praktisere to døgns karantene.

## Krav om inspeksjon og attest etter besøk i vernesone på lokalitet utan ILA-mistanke

Brønnbåt og servicebåter som går fra lokalitet i vernesonen, etter oppdrag som innebærer kontakt med biologisk materiale, og går ut av vernesonen skal ha attest på renhold og desinfeksjon av fartøy.

Brønnbåt som går ut av vernesonen skal praktisere desinfeksjon med ozon i to timer der minst 60 minutter har et TRO-nivå på over 2 mg/l.

Inspeksjon av servicefartøy kan bare utgå etter skriftlig risikovurdering fra fiskehelsepersonell\*

\*Gjelder eksempelvis båter som har drevet fortøyningsarbeid eller arbeid knyttet til flåte/utstyr som ikke er i kontakt med merd eller ensilasje/dødfisksystem.

## Krav ved slakting fra vernesone

Transport og slakting av slaktefisk fra anlegg i sone skal skje etter søknad til Mattilsynet. Det kan søkes felles for flere lokaliteter og en lengre periode.

Dersom brønnbåten skal benyttes til oppdrag utenfor vernesonen på neste tur, skal fiskehelsepersonell utføre inspeksjonen.

Hovedregel for dropping av transport er dropping på lokaliteten vannet kommer fra. Annen lokalisasjon for dropping av transportvann avklares etter søknad med Mattilsynet. Anbefalt område for dropp av desinfisert transportvann er angitt i transportrute og avklares eventuelt i søknadsbehandling til Mattilsynet.

## Andre typer båter og utstyr

### Ensilasje, fôrbåt, annen levering av utstyr som diesel mm.

Anlegg i sone besøkes sist på ruta. Mistenkte / påviste anlegg besøkes til slutt på ruta. Deretter vask og desinfeksjon før båten går tilbake (til fôrfabrikk / leverer ensilasje / påfylling av diesel).

Ensilasjebåt som benyttes til aktivt dødfiskopptak fra merd, se krav slipsetting

Nøter transporteres i tette kontainerne uten avrenning til notvaskeanlegg med desinfeksjon av alt avløpsvann og gode skiller mellom ren og uren sone.

Flåte og utstyr på lokalitet (merder, ringer) i sone:

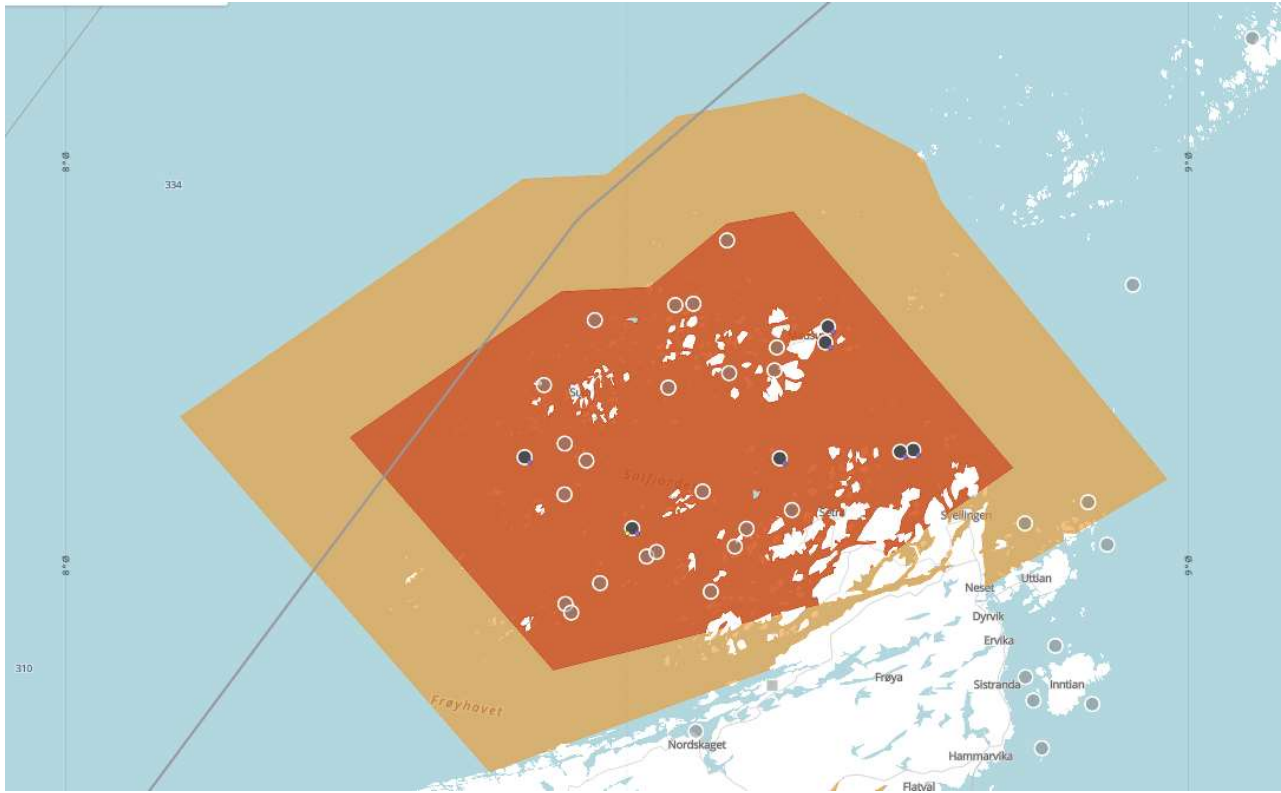
Vask og desinfeksjon over vann

Skraping/spyling under vann (grovvask) på lokalitet

Kan så flyttes til slip for grundig rengjøring og desinfeksjon under.

Kan også utføres med skraping/spyling som dokumenteres med video/bilder og desinfeksjon i presenning. Dette kan skje på lokalitet eller annet område som ligger min. to km fra lokalitet med fisk.

Eventuell annen gjennomføring må avklares med Mattilsynet dersom utstyr /ringer/flåter tas i bruk på andre lokalitet før brakklegging er gjennomført.



Figur 1: Vernesone i sone Frøya nord. Lokalitetene Aursøysva og Raskjæret inngår i observasjonssone