

BIOSIKKERHETSPLAN TRANSPORT OG KONTAKT – ROMSDAL OG SUNNMØRE MELLOM HUSTADVIKA OG STADT

Oppdatert 26. september 2023

Kravene er næringens tilnærming for å sikre seg mot ny eller alvorlig sykdom, og gjelder mellom Stadt og Hustadvika. Kravene ivaretar også PD-forskrift og transportforskrift.

Innhold

1. STATUS ILA, PD OG PASTEURELLA.....	1
2. KRAV TIL SØRVISBÅTER, BRØNNBÅTER OG INNRETNINGER.....	1
3. SMOLTTRANSPORT	3
4. SLAKTETRANSPORT OG VENSTEMERDSETTING.....	4
5. SMITTEHYGIENISKE KRAV ILA SANDVIKA	5

1. STATUS ILA, PD OG PASTEURELLA

ILA-STATUS – se også skisse side 4.

- Påvist ILA Sandvika (august 23)
 - Lokalitet Rønstad og Voldnes båndlagt

PD/ SAV-STATUS – se også skisse side 4.

- Påvist PD SAV3 Beitveit (april 23)
- Påvist PD SAV3 Skarbukta (juli 23)

PASTEURELLA-STATUS – se også skisse side 4.

- Påvist Pasteurellose Slettvika (september 23)
- Mistanke Pasteurella Storvika (august 23)

2. KRAV TIL SØRVISBÅTER, BRØNNBÅTER OG INNRETNINGER

Risiko: Det er ulik risiko for at sørvisbåten skal spre smitte avhengig av hvilket oppdrag den har vært på og hvilket oppdrag den skal til.

OPPDRA	RISIKO FOR SMITTESPREDNING
1. Lokalitet tom for fisk	Svært lav
2. Fortøyningsarbeid	Lav
3. Sleping og andre oppdrag utenfor merd / i tom merd	Lav
4. Notvask, dykking eller annet arbeid i merd med fisk*	Betydelig (Dykkebåter har lavere risiko enn spyleutstyr/båter)
5. Avlusing, sortering, transport	Høy

*Inkluderer alt servicearbeid i bekjempelsessone ILA.

Krav som gjelder for alle båter og innretninger som opererer i sonen

OPPDRAK	SMITTEHYGIENISKE KRAV
Oppdrag av risiko kategori 1-3.	Vask og desinfeksjon. Egendokumentasjon
Oppdrag av kategori 4 og 5	
1. Risikonivå 4 og 5: Trafikk mellom lokaliteter av samme generasjon	Vask og desinfeksjon. Egendokumentasjon
2. Risikonivå 4 og 5: Trafikk fra eldre års generasjon til yngre års generasjon (eks. fra 2019 G til 2020 G)	Vask og desinfeksjon, attest vurderes avhengig av smittestatus. <i>Meldeplikt til autorisert fiskehelsepersonell som representerer oppdragsgiver og vurderer behov for attest</i>
3. Risikonivå 5: Trafikk over Hustadvika sørover	Vask og desinfeksjon, attest.
4. Risikonivå 4: Trafikk over Hustadvika sørover	Vask og desinfeksjon, attest vurderes <i>Meldeplikt til autorisert fiskehelsepersonell som representerer oppdragsgiver og vurderer behov for attest</i>
5. Risikonivå 4 og 5: Trafikk fra området sør for Stadt	Vask og desinfeksjon, attest vurderes <i>Meldeplikt til autorisert fiskehelsepersonell som representerer oppdragsgiver og vurderer behov for attest</i>
6. Risikonivå 4 og 5: Trafikk fra Sunnmøre sør for Ålesund til Romsdal	Vask og desinfeksjon, attest.
7. Risikonivå 4 og 5: Trafikk fra SAV2 eller SAV3-lokaliteter til lokalitet uten påvisning	Vask og desinfeksjon, attest <i>Fiskehelsepersonell kan vurdere at det ikke er behov/formålstjenlig med inspeksjon ut fra sykdomsstatus og smitterisiko i området.</i>
8. Risikonivå 4 og 5: Trafikk fra lokalitet med påvist Pasteurella til lokalitet uten påvisning	Vask og desinfeksjon, attest.
9. Risikonivå 4 og 5 - Alvorlig kjent eller uavklart sykdom eller alvorlige sykdomsutbrudd*. Med alvorlig menes påvisning/mistanke om sykdommer som vurderes alvorlig ut fra status i området. Lokaliteter med svært forhøyet dødelighet med sannsynlig eller uavklart årsak.	Vask og desinfeksjon, attest. <i>Ev. tilleggskrav vurderes av autorisert fiskehelsepersonell i det enkelte tilfellet ut fra risiko. Kan være vask av skrog, demontering av utstyr. Kan være spesifikke krav satt av myndigheter. Fiskehelsepersonell kan vurdere at det ikke er behov/formålstjenlig med inspeksjon ut fra sykdomsstatus og smitterisiko i området.</i>

Krav som gjelder for alle sørvisbåter som opererer i sonen

Ev. avvik fra krav til inspeksjon eller andre tiltak skal avvikshåndteres, og være risikovurdert av autorisert fiskehelsepersonell. Slike vurderinger skal dokumenteres skriftlig og båt må loggføre tidspunkt og kontaktperson.

- i. Loggføring av alle oppdrag
- ii. Dokumentasjon på vask og desinfeksjon
 - 1. Renholdsplan som er faglig godkjent av fiskehelsepersonell
 - 2. Sjekkliste for hver enkelt renholdsoperasjon
- iii. Dokumentasjon på renhold/vedlikehold skrog
 - 1. Vedlikehold med bunnsføring årlig
 - 2. Vask av skroget per kvartal, for å hindre begroing: *Slipsetting eller annen metode som gjør skroget visuelt rent for begroing*
- iv. Dokumentasjon på gjennomførte inspeksjoner og ev. risikovurderinger fra fiskehelsepersonell
- v. Dokumentert gjennomgått opplæring i smittehygiene og renhold
- vi. Skipper skal holde seg aktivt oppdatert på smitte og sykdomsstatus i områdene der båten opererer

Båndlegging

Dersom sykdom som innebærer båndlegging av lokalitet er påvist: Det kan være stilt spesifikke krav i båndleggingsbrev. Dette skal lokalitet ved siste oppdrag opplyse om. I enkelte tilfeller opprettes spesifikke krav til kontaktpunkter ved alvorlig sykdom.

3. SMOLTTRANSPORT

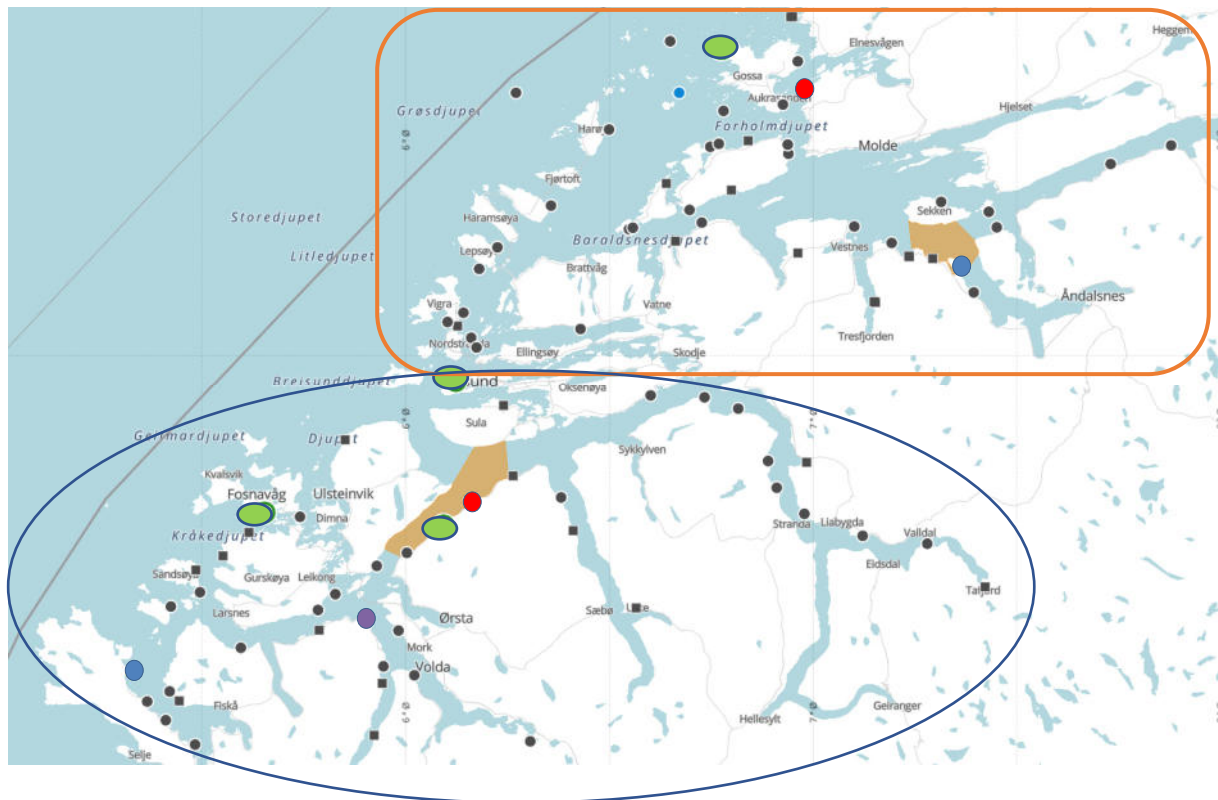
- A. Krav til hygiene for båter som skal gå over fra andre oppdrag til smoltkjøring
 - i. Vask og desinfeksjon, attest fra autorisert fiskehelsepersonell
 - ii. Karantenetid på minst 48 timer
 - iii. Forskriftskrav
- B. Smolt som skal transporteres innad i sonen mellom Stadt og Hustadvika
 - i. Smolt skal transporteres lukket innenfor grunnlinja, og følge etablerte smoltruter (*Under utarbeidelse. Inntil disse er klare må mottaker risikovurdere transportruten*)
 - ii. Vann skal tas inn utenfor grunnlinjen, eller ved lokaliteten der smolten skal settes ut, eller bruk av godkjent vannbehandling/desinfeksjon av transportvann.
- C. Smolt som transporteres fra området sør for Stadt
 - i. Det skal gjøres en risikovurdering med hensyn til smittestatus i området.
 - ii. Skriftlig risikovurdering skal spesielt ta hensyn til SAV 3 og skal involvere vurdering fra fiskehelsepersonell.
 - iii. Transport skal skje lukket innenfor grunnlinja sør for Stadt. Videre transport nordover i området Sunnmøre/Romsdal skal følge smoltruter (*Under utarbeidelse. Inntil disse er klare må mottaker risikovurdere transportruten*).
- D. Smolt som skal transporteres fra området nord for Hustadvika
 - i. Det skal gjøres en risikovurdering med hensyn på sykdomsstatus i området.
 - ii. Skriftlig risikovurderingen skal spesielt ta hensyn til yersiniose og skal involvere vurdering fra fiskehelsepersonell.

4. SLAKTETRANSPORT OG VENTEMERDSETTING

- E. Det er forbudt å transportere slaktefisk over Hustadvika
- F. Det skal være et mål å beskytte sjø satt fisk mot smitte fra slaktefisk under transport. All transport av slaktefisk skal følge oppsatte brønnbåtruter
- G. Bruk av ventemerdd skal skje iht. egne kriterier (Båndleggingsbrev ev. ventemerdkriterier, ev. link)

Punkt F andre ledd og G blir gjeldende når disse dokumentene har blitt utarbeidet og vedtatt i fiskehelsenettverkene.

Sunnmøre og Romsdal – oversikt pasteurella, SAV 2/SAV 3 og ILA-soner

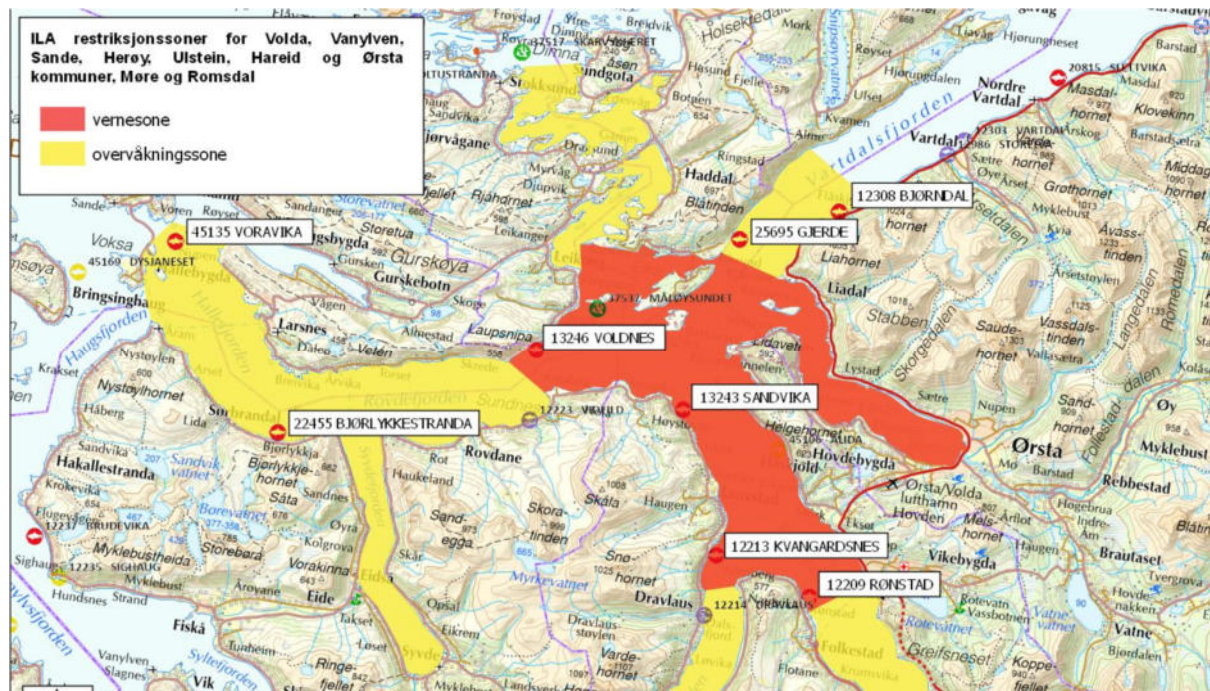


TEGNFORKLARING

Lokaliteter med mistanke/påvisning SAV3	
Område med stor risiko for spredning av SAV3	
Lokaliteter med mistanke/påvisning SAV2	
Område med stor risiko for spredning av SAV2	
Lokaliteter med mistanke/påvisning SAV2 og SAV3	
Lokaliteter med mistanke/påvisning ILA	
Lokaliteter med mistanke/påvisning pasteruella	
Slakteri	

5. SMITTEHYGIENISKE KRAV ILA SANDVIKA

Kart over ILA-restriksjoner



ILA-krav: Nærliggende lokaliteter

Nærliggende lokaliteter har krav om attestasjon av renhold og desinfeksjon for fartøy som har operert på lokaliteten. Gjelder følgende lokaliteter:

- Kvangardsnes
- Rønstad
- Voldnes

ILA-krav: Lokalitet med ILA-mistanke

Generelle krav for lokalitet med ILA-mistanke

Krav til transport av fisk fra lokalitet er under avklaring

Grovvask foregår for alle båter før en forlater lokalitet. Inkluderer spyling/vask med såpe for å fjerne alt av fiskerester og det meste av biologisk materiale

Fullføring av rengjøring (vask/desinfeksjon) etter grovvask kan skje i fjord eller ved kai i nærheten av lokalitet.

Behandlingsvann slippes ut i nærheten av lokaliteten før båten går derfra

Ved krav om slipsetting kan dette skje i annet område

Ballastvann og behandlingsvann skal ikke tas med fra lokaliteten

Krav til slipsetting og/eller karantene etter besøk på lokalitet med ILA-mistanke

Brønnbåt, avlusingslekter, og ensilasjebåt som tar opp dødfisk på lokalitet med ILA-mistanke skal ha slip eller 2 døgns karantene

Øvrige servicebåter som går fra lokalitet med ILA-mistanke skal ha slip, desinfeksjon i bad eller 2 døgns karantene

Krav om inspeksjon og attest etter besøk på lokalitet med ILA-mistanke

Alle båter med krav til slip/karantene skal ha attest på renhold og desinfeksjon av fartøy

Alle båter som har gjennomført oppdrag som innebærer kontakt med not eller fisk, der neste oppdrag er på lokalitet uten ILA-mistanke

Krav ved slakting fra lokalitet med ILA-mistanke

Transport og slakting av slaktefisk fra anlegg skal skje etter avtale med Mattilsynet.

Dersom brønnbåten skal benyttes til oppdrag på lokalitet uten ILA-mistanke på neste tur, skal fiskehelsepersonell utføre inspeksjonen.

Dropping av transportvann avgjøres i hvert enkelt tilfelle. Hovedregelen er dropping på lokaliteten vannet kommer fra.

Andre typer båter og utstyr som har vært bruk på lokalitet med ILA-mistanke

Ensilasje, fôrbåt, annen levering av utstyr som diesel mm.

Anlegg med ILA-mistanke besøkes sist på ruta. Deretter vask og desinfeksjon før båten går tilbake (til fôrfabrikk / leverer ensilasje / påfylling av diesel).

Ensilasjebåt som benyttes til aktivt dødfiskopptak fra merd, se krav slipsetting

Flåte og utstyr på lokalitet (merder, ringer)

Vask og desinfeksjon over vann

Skraping/spyling under vann (grovvask) på lokalitet

Kan så flyttes til slip for grundig rengjøring og desinfeksjon under.

Kan også utføres med skraping/spyling som dokumenteres med video/bilder og desinfeksjon i presenning. Dette kan skje på lokalitet eller annet område som ligger min. 10 km fra lokalitet med fisk.

Eventuell annen gjennomføring må avklares med Mattilsynet