

UTKAST TIL BIOSIKKERHETSPLAN TRANSPORT OG KONTAKT –PO4

VERSJON: 2020.03. OPPDATERT 22. OKTOBER 2020

Kravene er næringens tilnærming for å sikre seg mot ny eller alvorlig sykdom, og gjelder for Nordfjord fra nord for Batalden til Stadt. Kravene ivaretar også krav i PD-forskriften og transportforskriften.

INNHold

SAV-status	1
Risiko – kategorier som definerer hvilke krav som gjelder	1
Krav til ekstern kontroll av sørvisbåter og brønnbåter	2
Krav til internkontroll for alle sørvisbåter som opererer i sonen	3
Båndlegging	3
SMOLTTRANSPORT	3
SLAKTETRANSPORT OG VENTEMERDSETTING	4
Krav til brønnbåt og servicefartøy i bekjempelsessone SAV2	5

SAV-STATUS

- SAV 2: Rundreimstranda og Silda ligger i PD-bekjempelsessone som følge av tidligere SAV2-påvisning på Rundreimstranda. Det er også etablert overvåkningssone for SAV 2.
- SAV 2: Sognefjorden. Etablert overvåkningssone for SAV 2.
- SAV 3 er etablert i området. For tiden flere lokaliteter ved Måløy, i Hundvikfjorden og i Hyenfjorden med påvist SAV3.
- Oversikt over PD-status bakerst i dokumentet

RISIKO – KATEGORIER SOM DEFINERER HVILKE KRAV SOM GJELDER

Det er ulik risiko for at sørvisbåten skal spre smitte avhengig av hvilket oppdrag den har vært på og hvilket oppdrag den skal utføre.

RISIKONIVÅ	OPPDRA	RISIKO FOR SMITTESPREDNING
1	Lokalitet tom for fisk	Svært lav
2	Fortøyningsarbeid	Lav
3	Slepning og andre oppdrag utenfor merd / i tom merd	Lav
4	Notvask, dykking eller annet arbeid i merd med fisk*	Betydelig (dykkerbåter har lavere risiko enn spyleutstyr/båter)
5	Avlusing, sortering, transport	Høy

*Inkluderer alt servicearbeid i eventuelle bekjempelsessoner mot ILA.

Oppdretter er til enhver tid ansvarlig for å overholde kravene som settes, og skal sørge for at alle leverandører av servicetjenester retter seg etter disse. Lokalitet som mottar båt, må være spesielt oppmerksom på at båten oppfyller gjeldende krav. Iht. god praksis i næringa skal båtens mannskap også sette seg inn i kravene, og bidra til å oppfylle disse. Mottakende lokalitet er i prinsippet ansvarlig for at båten stiller med attest der det kreves. Ansvar for å innhente vurdering fra fiskehelsepersonell ligger hos lokalitet for neste oppdrag.

KRAV TIL EKSTERN KONTROLL AV SERVICEBÅTER OG BRØNNBÅTER

OPPDRAG	SMITTEHYGIENISKE KRAV
Oppdrag av risiko kategori 1-3.	Vask og desinfeksjon. Egendokumentasjon
Oppdrag av kategori 4 og 5	
1. Risikonivå 4 og 5: Trafikk mellom lokaliteter av samme generasjon	Vask og desinfeksjon. Egendokumentasjon
2. Risikonivå 4 og 5: Trafikk fra eldre års generasjon til yngre års generasjon (eks. fra 2019 G til 2020 G)	Vask og desinfeksjon, attest vurderes avhengig av smittestatus. <i>Meldeplikt til autorisert fiskehelsepersonell som representerer oppdragsgiver og vurderer behov for attest.</i>
3. Kategori 4 og 5: Trafikk over Stadt fra Sunnmøre	Vask og desinfeksjon, attest vurderes avhengig av smittestatus. <i>Meldeplikt til autorisert fiskehelsepersonell som representerer oppdragsgiver og vurderer behov for attest.</i>
4. Kategori 4 og 5: Trafikk over Stadt sørover fra områder nord for Ålesund til og med Nord-Trøndelag.	Vask og desinfeksjon, attest. <i>Ev. tilleggskrav vurderes av autorisert fiskehelsepersonell i det enkelte tilfellet ut fra risiko. Kan være vask av skrog, demontering av utstyr. Kan være spesifikke krav satt av myndigheter. Fiskehelsepersonell kan vurdere at det ikke er behov/formålstjenlig med inspeksjon ut fra sykdomsstatus og smitterisiko i området.</i>
5. Risikonivå 4 og 5: Trafikk fra området sør for PO4	Vask og desinfeksjon, attest vurderes <i>Meldeplikt til autorisert fiskehelsepersonell som representerer oppdragsgiver og vurderer behov for attest.</i>
6. Risikonivå 4 og 5: Trafikk fra lokalitet med påvist Pasteurella til lokalitet uten påvisning	Vask og desinfeksjon, attest.
7. Risikonivå 4 og 5 - Alvorlig kjent eller uavklart sykdom eller alvorlige sykdomsutbrudd*. Med alvorlig menes påvisning/mistanke om sykdommer som vurderes alvorlig ut fra status i området. Lokaliteter med svært forhøyet dødelighet med sannsynlig eller uavklart årsak.	Vask og desinfeksjon, attest. <i>Ev. tilleggskrav vurderes av autorisert fiskehelsepersonell i det enkelte tilfellet ut fra risiko. Kan være vask av skrog, demontering av utstyr. Kan være spesifikke krav satt av myndigheter. Fiskehelsepersonell kan vurdere at det ikke er behov/formålstjenlig med inspeksjon ut fra sykdomsstatus og smitterisiko i området.</i>

KRAV TIL INTERNKONTROLL FOR ALLE SØRVISBÅTER SOM OPERERER I SONEN

Ev. avvik fra krav til inspeksjon eller andre tiltak skal avvikshåndteres, og være risikovurdert av autorisert fiskehelsepersonell. Slike vurderinger skal dokumenteres skriftlig og båt må loggføre tidspunkt og kontaktperson.

- i. Loggføring av alle oppdrag
- ii. Dokumentasjon på vask og desinfeksjon
 - 1. Renholdsplan som er faglig godkjent av fiskehelsepersonell
 - 2. Sjekkliste for hver enkelt renholdsoperasjon
- iii. Dokumentasjon på renhold/vedlikehold skrog
 - 1. Vedlikehold med bunnsømring årlig
 - 2. Vask av skroget per kvartal, for å hindre begroing: *Slipsetting eller annen metode som gjør skroget visuelt rent for begroing*
- iv. Dokumentasjon på gjennomførte inspeksjoner og ev. risikovurderinger fra fiskehelsepersonell
- v. Dokumentert gjennomgått opplæring i smittehygiene og renhold
- vi. Skipper skal holde seg aktivt oppdatert på smitte og sykdomsstatus i områdene der båten opererer

BÅNDLEGGING

Dersom sykdom som innebærer båndlegging av lokalitet er påvist, kan det være stilt spesifikke krav i båndleggingsbrev. Dette skal lokalitet ved siste oppdrag opplyse om. I enkelte tilfeller opprettes det også spesifikke krav til kontaktpunkter ved alvorlig sykdom.

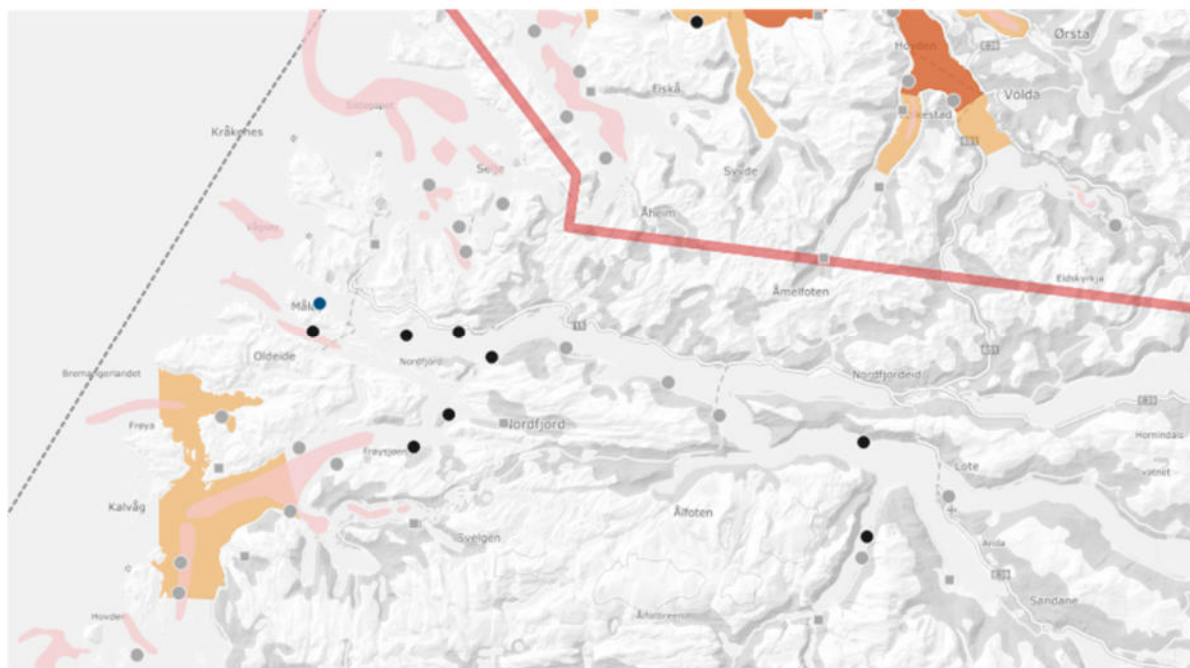
SMOLTTRANSPORT

- A. Krav til hygiene for båter som skal gå over fra andre oppdrag til smoltkjøring
 - i. Vask og desinfeksjon, attest fra autorisert fiskehelsepersonell
 - ii. Karantenetid på minst 48 timer
 - iii. Forskriftskrav
- B. Smolt som skal transporteres innad i PO4
 - i. Vann skal tas inn utenfor grunnlinjen, eller ved lokaliteten der smolten skal settes ut, eller bruk av godkjent vannbehandling/desinfeksjon av transportvann.
- C. Smolt som transporteres fra området nord for Stadt
 - i. Det skal gjøres en risikovurdering med hensyn til smittestatus i området.
 - ii. Skriftlig risikovurdering skal spesielt ta hensyn til SAV 2 og Yersiniose og skal involvere vurdering fra fiskehelsepersonell.
 - iii. Transport skal skje lukket innenfor grunnlinja nord for Stadt.
- D. Smolt som skal transporteres fra området sør for PO4
 - i. Det skal gjøres en risikovurdering med hensyn på sykdomsstatus i området.

SLAKTETRANSPORT OG VENTEMERDSETTING

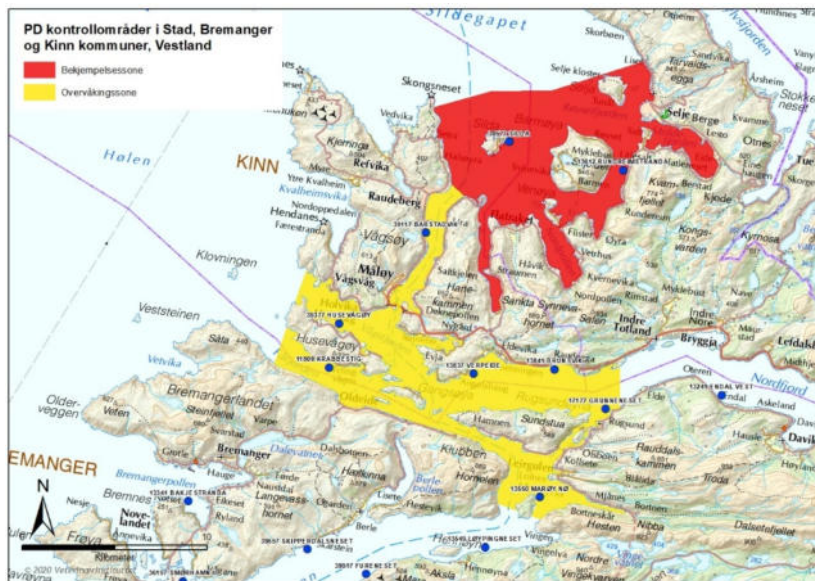
- A. Det er et mål å beskytte sjøsatt fisk mot smitte fra slaktefisk under transport. All transport av slaktefisk skal følge oppsatte brønnbåtruter

NORDFJORD – oversikt SAV3



Lokaliteter med SAV3 ved Måløy og i Hyenfjorden.

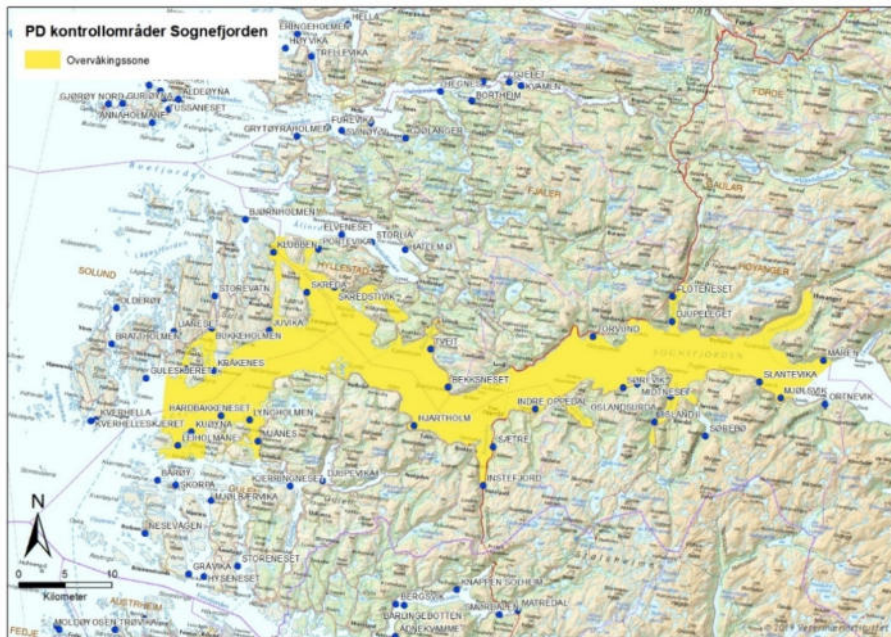
NORDFJORD – oversikt SAV2 kontrollområde



KRAV TIL BRØNNBÅT OG SERVICEFARTØY I BEKJEMPELSESSONE SAV2

- Behandlingsvann slippes ut i nærheten av lokaliteten før båten går derfra
- Grovvask foregår for alle båter før en forlater lokalitet. Inkluderer spyling/vask med såpe for å fjerne alt av fiskerester og det meste av biologisk materiale
- Båter skal ha kontroll av fiskehelsepersonell og attest etter oppdrag i bekjempelsessone
- Risikonivå 4 og 5, håndtering av fisk: Utløser karantene 48h eller slippsetting
- Transport skal fortrinnsvis skje utenfor bekjempelsessonen. I bekjempelsessonen skal transport skje lukket.

SOGNEFJORDEN – oversikt SAV2 kontrollområde



KRAV TIL BRØNNBÅT OG SERVICEFARTØY I OVERVÅKNINGSSONE SAV2

- Det foreligger ikke særskilte krav til båter som opererer i sonen